



municipalité de Notre-Dame-du-Portage



Mot du maire

Chers Portageois, Chères Portageoises,

La saison estivale approche pour le plus grand plaisir de tous ! Nous saluons l'arrivée de nos estivants qui reviennent chaque année avec joie au Portage et qui contribuent au rayonnement et au renforcement du caractère de villégiature de notre beau village.

Nos employés municipaux s'affairent à la préparation de nos infrastructures avec l'ouverture de la piscine prévue le 13 juin et le début du terrain de jeux au chalet des Sports le 25 juin.

Comme certains ont pu le remarquer, le chalet des sports subit une cure de rajeunissement avec une nouvelle toiture et la réfection en cours du parement extérieur. L'aire de la patinoire extérieure va également être réparée et repeinte au courant du mois de juin afin d'améliorer la surface de jeux et permettre la pratique des différentes activités en toute sécurité.

Au niveau du suivi budgétaire, notre firme comptable a finalisé nos états financiers de l'exercice 2014. La situation financière de notre municipalité est très saine avec un excédent de fonctionnement de 363 610 \$ au 31 décembre 2014. Les revenus du parc éolien de la MRC de Rivière-du-Loup et le contrôle rigoureux des dépenses opéré tout au long de l'année sont les deux principales causes de ce bon résultat. Je profite de l'occasion pour remercier nos employés municipaux et le conseil municipal pour leur rigueur dans l'administration du bien commun.

Lors de la séance ordinaire du 1^{er} juin, nous avons reçu une pétition de 219 citoyens qui nous demandent d'abandonner le projet actuel d'agrandissement du bâtiment de la piscine pour un projet de rénovation du bâtiment existant sans agrandissement et de considérer l'installation de l'espace culturel et du petit café dans le presbytère.

Ayant déjà eu plusieurs questions de la part de citoyens en ce sens, le conseil avait mandaté au courant du mois de mai la firme d'architecte Goulet & Lebel afin d'effectuer un comparatif des coûts entre le projet du conseil municipal « Espace Villégiature » : un bâtiment = tous les services (option 1) et le projet de scinder les services

municipaux dans deux bâtiments : réfection du bâtiment de la piscine sans agrandissement et installation de l'espace culturel dans le presbytère (option 2).

Je vous invite à consulter les deux tableaux récapitulatifs dans cette édition qui détaillent le coût total net des deux projets et le total de l'investissement de la municipalité dans les deux cas de figure.

Ce comparatif met en lumière que le regroupement des services municipaux dans un seul bâtiment fait réaliser une économie de 130 933 \$ des deniers publics des contribuables et n'empêche en aucun cas la réalisation de projets dans le bâtiment du presbytère, comme le projet « Passage Obligé » de Patrimoine et Culture donnant accès à une subvention couvrant 100% des dépenses admissibles et auquel le conseil municipal compte donner son appui.

Espérant que ces données vous permettront d'avancer dans votre réflexion, nous demeurons à l'écoute de vos commentaires et suggestions. Un bel été à tous!

Vincent More, maire de Notre-Dame-du-Portage

Sommaire

Tableaux - projet Piscine/espace villégiature et Piscine/presbytère ..	2
Activités de loisir	5
Comité Zip – bénévoles demandés.....	8
Programmation des concerts du couchant.....	9
Tournoi de pétanque et déjeuner musical.....	10
Géocaching à l'école de l'Anse.....	10
Nouvel inspecteur municipal	11
Bac brun.....	11
Permis et certificats	12
Notre bibliothèque se classe 8 ^{ième}	13
AGA Centre d'Action bénévole Les Seigneuries.....	14
Petites annonces.....	17
Calendrier.....	20

RÉSUMÉ DES COÛTS / PHASE CONCEPT

OPTION 1 (Espace villégiature piscine)

Municipalité de N-D-du-Portage

01 juin 2015

: 2015-06

Espace villégiature bâtiment piscine* : regroupement des services municipaux (bibliothèque municipale, café, toilettes publiques et piscine communautaire)

	Partenaires						Milieu			Total
	Fonds Chantiers Canada	Tourisme Québec Stratégie maritime	MAMOT PIQM	MCC Aide aux immobilisations	MRC de RDL Pacte rural / Fonds Viger-Demonville	Emploi et développement social Canada Fonds pour l'accessibilité	Entreprises Commandite	Municipalité PTI 2015-2017		
Sous-total	100 000 \$	362 500 \$	151 500 \$	160 000 \$	8 000 \$	40 000 \$	110 000 \$	192 000 \$	1 124 000 \$	
<i>Contingences de design d'estimation</i>	5%	18 125 \$	7 575 \$	8 000 \$	400 \$	2 000 \$	5 500 \$	9 600 \$	56 200 \$	
Coût anticipé des travaux, avant taxes		380 625 \$	159 075 \$	168 000 \$	8 400 \$	42 000 \$	115 500 \$	201 600 \$	1 180 200 \$	
<i>Conditions générales</i>	5%	19 031 \$	7 954 \$	8 400 \$	420 \$	2 100 \$	5 775 \$	10 080 \$	59 010 \$	
<i>Administration et profits</i>	8%	30 450 \$	12 726 \$	13 440 \$	672 \$	3 360 \$	9 240 \$	16 128 \$	94 416 \$	
Sous-total		430 106 \$	179 755 \$	189 840 \$	9 492 \$	47 460 \$	130 515 \$	227 808 \$	1 333 626 \$	
<i>Contingences de chantier</i>	5%	21 505 \$	8 988 \$	9 492 \$	475 \$	2 373 \$	6 526 \$	11 390 \$	66 681 \$	
Sous-total avant taxes		451 612 \$	188 742 \$	199 332 \$	9 967 \$	49 833 \$	137 041 \$	239 198 \$	1 400 307 \$	
Sous-total avant taxes		451 612 \$	188 742 \$	199 332 \$	9 967 \$	49 833 \$	137 041 \$	239 198 \$	1 400 307 \$	
<i>TIQ assumée par la municipalité (50%)</i>	5%	22 524 \$	9 414 \$	9 942 \$	497 \$	2 485 \$	6 835 \$	11 930 \$	69 840 \$	
Coût total net du projet		474 136 \$	198 156 \$	209 274 \$	10 464 \$	52 318 \$	143 876 \$	251 128 \$	1 470 148 \$	
	9%	32%	13%	14%	1%	4%	10%	17%		
				73%			10%	17%		

* Projet conditionnel à l'obtention des subventions

Frais d'honoraires (architectes et ingénieurs)
Intégration des arts à l'architecture (1%)

79 500 \$
14 701 \$

COÛT TOTAL NET DES PROJETS

1 470 148 \$

TOTAL INVESTISSEMENT MUNICIPALITÉ

345 330 \$

RÉSUMÉ DES COÛTS / PHASE CONCEPT

OPTION 2 (Rénovation piscine + Espace culturel presbytère)

Municipalité de N-D-du-Portage

: 2015-06

01 juin 2015

Rénovation bâtiment piscine* :
(Toilettes publiques saisonnières et piscine communautaire)

	Partenaires						Milieu			Total
	Fonds Chantiers Canada	Tourisme Québec	MAMOT	MCC	MRC de RDL	Emploi et développement social Canada	Entreprises	Municipalité		
	Stratégie maritime	PIQM	Aide aux Immobilisations	Pacte rural / Fonds Viger-Demonville	Fonds pour l'accessibilité	Commandite	PTI	2015	2017	
Sous-total	100 000 \$	275 000 \$	188 319 \$	0 \$	8 000 \$	40 000 \$	80 000 \$	141 595 \$	832 914 \$	
<i>Contingences de design d'estimation</i>	5%	5 000 \$	13 750 \$	0 \$	400 \$	2 000 \$	4 000 \$	7 080 \$	41 646 \$	
Coût anticipé des travaux, avant taxes	105 000 \$	288 750 \$	197 735 \$	0 \$	8 400 \$	42 000 \$	84 000 \$	148 675 \$	874 560 \$	
<i>Conditions générales</i>	5%	5 250 \$	14 438 \$	0 \$	420 \$	2 100 \$	4 200 \$	7 434 \$	43 728 \$	
<i>Administration et profits</i>	8%	8 400 \$	23 100 \$	0 \$	672 \$	3 360 \$	6 720 \$	11 894 \$	69 965 \$	
Sous-total	118 650 \$	326 288 \$	223 440 \$	0 \$	9 492 \$	47 460 \$	94 920 \$	168 002 \$	988 252 \$	
<i>Contingences de chantier</i>	5%	5 933 \$	16 314 \$	0 \$	475 \$	2 373 \$	4 746 \$	8 400 \$	49 413 \$	
Sous-total avant taxes	124 583 \$	342 602 \$	234 613 \$	0 \$	9 967 \$	49 833 \$	99 666 \$	176 403 \$	1 037 665 \$	
<i>Sous-total avant taxes</i>	5%	6 214 \$	17 087 \$	0 \$	497 \$	2 485 \$	4 971 \$	8 798 \$	51 754 \$	
TVO assumée par la municipalité (50%)	130 796 \$	359 689 \$	246 314 \$	0 \$	10 464 \$	52 318 \$	104 637 \$	185 201 \$	1 089 419 \$	
Coût total net du projet	12%	33%	23%	0%	1%	5%	10%	17%	17%	
			73%							

* Projet conditionnel à l'obtention des subventions

RÉSUMÉ DES COÛTS / PHASE CONCEPT

OPTION 2 SUITE (Rénovation piscine + Espace culturel presbytère)

: 2015-06

Municipalité de N-D-du-Portage

01 juin 2015

	Partenaires			Milieu		Total
	Canada 150 Patrimoine et Culture	MCC Aide aux immobilisations		Municipalité à ajouter au PTI 2015-2017		
Sous-total	140 000 \$	320 000 \$		115 404 \$		575 404 \$
Contingences de design d'estimation	7 000 \$	16 000 \$		5 770 \$		28 770 \$
Coût anticipé des travaux, avant taxes	147 000 \$	336 000 \$		121 174 \$		604 174 \$
Conditions générales	7 350 \$	16 800 \$		6 059 \$		30 209 \$
Administration et profits	11 760 \$	26 880 \$		9 694 \$		48 334 \$
Sous-total	166 110 \$	379 680 \$		136 927 \$		682 717 \$
Contingences de chantier	8 306 \$	18 984 \$		6 846 \$		34 136 \$
Sous-total avant taxes	174 416 \$	398 664 \$		143 773 \$		716 853 \$

Sous-total avant taxes	174 416 \$	398 664 \$		143 773 \$		716 853 \$
TVQ assumée par la municipalité (50%)	8 699 \$	19 883 \$		7 171 \$		35 753 \$
Coût total net du projet	183 114 \$	418 547 \$		150 944 \$		752 606 \$
	24%	56%		20%		
		80%		20%		

* Projet conditionnel à l'obtention des subventions - coût révisé qui tient compte de la mise aux normes des installations septiques, estimées à 60 000 \$

Frais d'honoraires (architectes et ingénieurs)
Espace culturel presbytère
Rénovation bâtiment piscine

121 698 \$
42 198 \$
79 500 \$

Intégration des arts à l'architecture (1%)
Espace culturel presbytère
Rénovation bâtiment piscine

18 420 \$
7 526 \$
10 894 \$

COÛT TOTAL NET DES PROJETS	1 842 024 \$
TOTAL INVESTISSEMENT MUNICIPALITÉ	476 263 \$

CONCOURS « J'AIME »

MUNICIPALITÉ NOTRE-DAME-DU-PORTAGE



La municipalité de Notre-Dame-du-Portage, est fière de remettre un certificat-cadeau d'une valeur de 100 \$ à **Fanny Galinier** pour avoir aimé sa page Facebook!

Restez informés des dernières nouvelles en consultant notre page : Municipalité Notre-Dame-du-Portage.

Être informé, c'est payant!



PROGRAMMATION ESTIVALE

La programmation estivale est maintenant disponible sur le site Internet de la Municipalité : <http://www.municipalite.notre-dame-du-portage.qc.ca/>

Vous y trouverez les informations relatives aux différents services, activités et événements spéciaux se tenant à Notre-Dame-du-Portage, organisés par la Municipalité ou par ses comités et organismes. De plus, tous les formulaires d'inscriptions y sont disponibles. Profitez de l'été et participez aux activités offertes!



PROGRAMMATION AUTOMNALE 2015

Vous avez des idées, des commentaires ou des suggestions d'activités pour la prochaine programmation de loisirs?

Faites-les parvenir au 418 862-9163, poste 225 ou à loisirs@notre-dame-du-portage.ca



OUVERTURE DE LA PISCINE MUNICIPALE - SAISON 2015

La saison chaude arrive à grands pas! La piscine municipale ouvrira ses portes la fin de semaine du 13 et 14 juin. À noter que l'horaire régulier débutera le 20 juin. Pour connaître l'horaire et les différentes activités qui y sont offertes, consultez la programmation estivale, disponible sur le site Internet de la Municipalité.



50^E ANNIVERSAIRE DE LA PISCINE MUNICIPALE



Un comité composé de bénévoles a récemment été formé afin d'organiser un événement haut en couleurs à l'occasion du 50^e anniversaire de la piscine. Quantité d'activités auront lieu les 17 et 18 juillet. Réservez ces dates à votre agenda et préparez-vous à profiter d'une fin de semaine mémorable!

La programmation complète sera disponible dès le début du mois de juillet.

AVIS DE RECHERCHE



Dans le cadre des festivités du 50^e, le comité organisateur est à la recherche d'anciens employés de la piscine municipale pour un projet spécial! **Vous en faites partie? Vous en connaissez?**

Faites parvenir leurs noms et coordonnées au 418 862-9163, poste 225 ou à loisirs@notre-dame-du-portage.ca. Nous vous remercions de votre collaboration!

VENTE DE SERVIETTE PISCINE MUNICIPALE



Afficher vos couleurs et soyez parmi les chanceux à détenir les toutes premières serviettes de la piscine municipale de Notre-Dame-du-Portage. Un beau cadeau à s'offrir ou à donner!

Information ou réservation : 418 862-9163, poste 225

TRANSPORT Vas-y



Vous en avez probablement déjà entendu parler, mais avez-vous pensé à l'utiliser?

Saviez-vous qu'un volet collectif est en place et donne l'accès à ce service à tous les citoyens de la MRC de Rivière-du-Loup?

Ce service permet de se déplacer à coût abordable et de façon plus écologique. Pour connaître l'horaire et le coût d'utilisation, consultez le site Internet ou contacter un responsable aux coordonnées suivantes :

175, rue Fraser, suite 101, Rivière-du-Loup, (Québec) G5R 1E2

Téléphone : 418 862-8005

Télécopieur : 418 862-5664

Courriel : info@transportvasy.qc.ca

Site Internet : www.transportvasy.qc.ca

FÊTE NATIONALE

Les **23 et 24 juin** prochains, les portageois arboreront les couleurs du Québec! À l'occasion de la Fête nationale, différentes activités pour tous les âges seront organisées. Ne manquez pas la programmation complète qui vous sera envoyée sous peu. Une version électronique sera aussi disponible sur le site Internet municipal :

<http://www.municipalite.notre-dame-du-portage.qc.ca>.

Joignez-vous à nous et soyez de la fête!



MARCHÉ AUX PUCES

5 JUILLET

Le dimanche **5 juillet** prochain se tiendra un marché aux puces à la **Place de l'église**. La vente s'effectuera de **9 h à 16 h**. En cas de pluie, l'activité aura lieu au gymnase de l'école.



À LOUER

Venez faire un tour et vous ferez de belles découvertes!

Des tables sont toujours disponibles pour la location au coût de 10 \$ chacune. Pour plus d'information ou pour réserver votre table, appelez au 418 862-9163, poste 225.

BÉNÉVOLES RECHERCHÉS!

NETTOYAGE DES BERGES À NOTRE-DAME-DU-PORTAGE

DIMANCHE 14 JUIN 2015 DÈS 9 H

LIEU DE RALLIEMENT

ÉCOLE PRIMAIRE DE NOTRE-DAME-DU-PORTAGE

L'ACTIVITÉ AURA LIEU BEAU TEMPS, MAUVAIS TEMPS

UNE COLLATION SERA OFFERTE À LA FIN DE L'ACTIVITÉ VERS 11 H 15

POUR NOUS JOINDRE :

PASCALÉ BROUILLETTE, BÉNÉVOLE : 418 605-3799

MANON OUELLET, OBAKIR : 418 492-6135





Invitation aux jardiniers côtiers du dimanche!

Le Comité ZIP du Sud-de-l'Estuaire sollicite l'aide des citoyens pour la restauration des habitats côtiers de l'Anse-du-Portage.

L'équipe du Comité ZIP effectuera une transplantation expérimentale d'espèces végétales indigènes dans le marais de l'Anse-du-Portage. Les espèces ciblées, soit la spartine alterniflore, la spartine pectinée, la spartine étalée et l'élyme des sables d'Amérique, sont adaptées aux conditions extrêmement dynamiques du milieu côtier et contribuent au maintien et à la stabilisation des sols. Un marais en santé et bien développé agit donc comme une barrière naturelle contre l'érosion des berges.

Puisque très peu de projets de plantations impliquant autant d'espèces ont été effectués dans un marais maritime, nous profitons de l'occasion pour transformer les berges de l'Anse-du-Portage en laboratoire expérimental! Différentes techniques seront testées afin de déterminer les conditions de plantation optimales dans nos régions. Les plants produits par les Jardins de Métis seront combinés aux plants récoltés en milieu naturel pour être transplantés dans le secteur à restaurer.

La plantation s'échelonnera sur 4 jours, du dimanche 14 juin au mercredi 17 juin 2015. Les citoyens intéressés à participer sont invités à rejoindre l'équipe **au parc de l'Anse, le dimanche 14 juin 2015 à 13h30**. Nous procéderons à la plantation d'élyme des sables. Apportez vos pelles, vos truelles et vos gants! L'activité aura lieu beau temps mauvais temps.

Mieux comprendre pour mieux protéger!

Pour plus d'informations, contactez :

Sophie Comtois,
Chargée de projet
Comité ZIP du Sud-de-l'Estuaire
Tél. : 418-722-8833
comtois.zipse@globetrotter.net

[Page Facebook](#)

UQAR



BÉNÉVOLES RECHERCHÉS!

PLANTATION ORGANISÉE DU 14 AU 17 JUIN
POUR RESTAURER LES HABITATS CÔTIERS DE
L'ANSE-DU-PORTAGE

VOUS DÉSIREZ VOUS IMPLIQUER?
JOIGNEZ L'ÉQUIPE LE DIMANCHE 14 JUIN AU
PARC DE L'ANSE À 13 H 30

APPORTEZ VOS PELLES, TRUELLES
ET VOS GANTS!

L'ACTIVITÉ AURA LIEU BEAU TEMPS,
MAUVAIS TEMPS.



INFORMATION : 418-722-8833

Au programme des concerts du couchant (à l'église en cas de pluie)

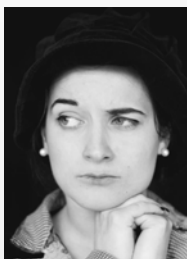


1^{er} juillet

STAGE BAND

De l'Harmonie de Rivière-du-loup, dix musiciens passionnés se sont regroupés pour présenter un répertoire de musique de danse: cha cha, swing, samba, sentimentale, valse, disco, tango etc..

Un répertoire des plus diversifié qui vous plaira à coup sûr!



8 juillet

MARILIE BILODEAU

Marilie Bilodeau, c'est un concentré d'**énergie créatrice**.

Sur scène, Marilie Bilodeau, c'est un côté **tendre et un côté givré**.

Dotée d'une **présence sur scène à en écorner les bœufs**, elle saura tout autant vous faire rire que pleurer, vous faisant voyager dans un monde haut en couleur : l'univers marilien.

Boursière du CALQ (Conseil des Arts et des Lettres du Québec).

Premières parties de: Louis-Jean Cormier, les soeurs Boulay, Lisa Leblanc, Mara Tremblay.

Travaille **PRÉSENTEMENT** sur un **mini-album** qui sortira à l'automne prochain.



15 juillet

CLAUDE & DANIELLE

(chant, flûte, piano par des artistes professionnels de renom)

C'est avec un réel plaisir qu'ils vous proposent un **bouquet musical** composé de célèbres mélodies teintées de jazz, ainsi que de suaves tango qui vous inviteront à la danse. Ils termineront avec des musiques et des chansons de plusieurs auteurs du Québec et de France. Ce sont des airs très connus au parfum délicat des diverses essences qui les composent.

Actif au Québec à titre d'interprète, **CLAUDE GIRARD** a donné de nombreux concerts et s'est fait entendre pendant plusieurs années sur les ondes de Radio-Canada FM (maintenant la Chaîne culturelle). Il compte 6 enregistrements sur CD. Organiste-titulaire à l'église Saint-Patrice depuis 1979 et à la paroisse St-Ludger depuis 2006, il poursuit une tradition familiale établie depuis 1927.

Claude est aussi pianiste-accompagnateur pour des chorales de la région du Bas-Saint-Laurent et de Charlevoix. Depuis 2008, il est professeur de musique (piano et orgue) à l'École de musique Destroismaisons du Collège de Sainte-Anne-de-la-Pocatière.

DANIELLE PLOURDE commence l'apprentissage du piano à l'âge de cinq ans. Elle poursuit ses études au Conservatoire de musique de Rimouski et obtient un diplôme en éducation musicale de l'Université Laval. Elle acquiert une longue expérience dans l'enseignement de la musique dans les écoles primaires du Québec et du Manitoba. Présentement, elle enseigne le piano et l'éveil musical à l'École de musique du Témiscouata.

Elle considère la musique comme un art qui peut développer chez le jeune en croissance diverses aptitudes insoupçonnées, tant au point de vue mathématique, art oratoire qu'artistique.

Selon elle, la musique est une voix par laquelle l'Univers s'exprime et brille de tous ses feux et la compréhension du monde passe par cette forme d'art des plus universelle.

Un tournoi de pétanque se prépare...

Astiquez vos boules de pétanque, réchauffez votre musculature, pensez à former votre équipe de deux joueurs.

Patrimoine et Culture du Portage vous prépare un tournoi de pétanque les 11 ou 12 juillet dépendant de mère Nature, sur les terrains de l'École de l'Anse, à l'entrée Est du Portage.

Le tournoi sera sous l'égide des règlements de Pétanque Canada donc chaque joueur aura 3 boules.

Les coûts sont de 5\$ par participant/e ou 3\$ par personne pour les membres de Patrimoine et Culture.

Ambiance amicale et festive. Accordéon et musette. Diner aux hot dogs.

Si la boule de pétanque vous chatouille la main, vous pouvez vous inscrire dès aujourd'hui au 418-862-3995. Date limite pour recevoir les inscriptions : le mercredi le 8 juillet.

Au plaisir de venir vous amuser avec nous.

Suzette de Rome pour le Groupe culture de *Patrimoine et culture du Portage*



Déjeuner musical de la Marée Montante pour la Fête des pères

Dimanche 21 juin à 10 h à la salle de réception de l'Auberge sur Mer

Dimanche le 21 juin *Patrimoine et Culture du Portage* vous invite à sa 3^e édition du **Déjeuner musical de la Marée Montante**. Venez vibrer au son de la musique de cette formation spontanée. Vous aurez l'occasion d'entendre des jeunes du Portage, une belle relève musicale qui vous enchantera avec son interprétation au piano, violon et voix. Du classique, du jazzé et même des compositions musicales presque inédites sont au programme. Vous y entendrez Anne-Sophie et Justine Czech, Charles-Éric Gagnon, Émile et Baptiste Tremblay, Frédéric et Emmanuelle Gagnon. De plus, une surprise vocale pourrait s'ajouter.

Les coûts : les frais de votre petit déjeuner (entre 9\$ et 13\$). Il n'y aura qu'un seul service à 10 h. Les réservations se font directement à l'Auberge sur Mer au 418-862-0642. Pour toute autre question, 418-862-3995.

Au plaisir de se rencontrer sur une bonne note.

Suzette de Rome pour le Groupe culture de *Patrimoine et Culture du Portage*



En famille ou entre amis,
venez me rejoindre à Notre-Dame-du-Portage
pour vous amuser à



L'ÉCOLE DE L'ANSE

et faire des découvertes tout l'été sur la
Route du Fleuve en jouant au

GÉOCACHING

Venez vous amuser et découvrir les trésors cachés et les beautés de la route du Fleuve.

À l'entrée est du village, rendez-vous à l'École de l'Anse pour recevoir la trousse de départ du GÉOCACHING. Cette année, un défi supplémentaire s'offre aux enfants. Pour atteindre la boîte contenant les questions, ils devront entrer la main dans le repère de la vipère ou le nid de souris. L'activité peut se faire avec ou sans l'aide d'un GPS.

Tirage de prix de participation à trois reprises : 01/08 - 01/09 - 12/10. Inscription : 3\$

Bienvenue à Alexandre Potvin

Nouvellement en poste, Alexandre occupe dès maintenant le poste d'inspecteur municipal et responsable de l'hygiène du milieu, santé et sécurité civile. Nous lui souhaitons la bienvenue au sein de notre équipe.

M. Potvin remplace M. Gaston Lamarre qui est en congé sans solde pour les prochains huit mois.

Nous souhaitons à tous les deux du succès dans leurs nouveaux choix.



JARDIN COMMUNAUTAIRE À NOTRE-DAME-DU-PORTAGE

Le jardin communautaire prend forme doucement et lundi prochain les jardiniers qui sont déjà inscrits procéderont à la préparation de leur parcelle. *Il reste des parcelles vacantes.* Si vous désirez faire partie du jardin, voici votre dernière chance. Pour plus de détails et pour vous inscrire, communiquez au 418-862-9163, poste 221, au plus tard le 11 juin. Le coût est de 20 \$ par parcelle de 8x12 pi.



Feuilles, gazon et branches pas dans votre bac brun



À votre écocentre!



Écocentres
MRC de Rivière-du-Loup



Rivière-du-Loup
100, rue Delage
Lundi au samedi
8 h à 16 h

Saint-Hubert
1^{er} Rang Est, Canton Demers
Lundi et samedi
8 h à 16 h



RECYC-QUÉBEC
Québec



Que faire avec son contenant de peinture lorsqu'il est complètement vide?

- À l'aide de votre pinceau, bien lécher les parois du contenant, l'anneau de fermeture, ainsi que le couvercle afin d'enlever tout excédent de peinture.
- Laisser sécher l'intérieur de votre contenant et couvercle pendant 24 heures.

Disposer du contenant séparément du couvercle.

Voici 2 endroits sécuritaires pour disposer de votre contenant de peinture vide :

1. Le bac de récupération de la maison (vérifier la politique de votre municipalité à cet effet);
2. L'écocentre de votre municipalité;

Un point de dépôt d'Éco-Peinture près de chez vous.
Il reste de la peinture dans votre contenant? Laissez-la dans son contenant d'origine et rapportez-la dans un point de dépôt près de chez vous.

DEMANDE DE PERMIS ET CERTIFICATS

N'oubliez pas que vous devez vous procurer un permis pour les travaux ou événements suivants :

- faire une vente de garage
- démarrer une entreprise
- refaire la couverture, la galerie ou le patio
- changer des portes et des fenêtres
- aménager le sous-sol
- implanter une piscine
- modifier ou mettre en place une installation septique, aménager ou modifier un puits ou point de captage de l'eau potable
- faire tous travaux de rénovation à l'intérieur ou à l'extérieur
- faire un mur de soutènement ou une clôture sur votre terrain, etc...

Pour l'obtention d'un permis ou d'un certificat d'autorisation, les formulaires sont disponibles au bureau municipal. Pour toute question relative à la réglementation en urbanisme, vous pouvez contacter le service de l'Urbanisme, **les vendredis entre 9 h et 16 h** au 862-9163, poste 223.



Il est à noter que le coût du permis doit être acquitté avant l'émission de celui-ci, soit lors de votre demande. Il est payable en argent ou par chèque.

N.B. Il est important de vous rappeler que vous devez toujours, sans exception, récupérer votre permis avant de commencer vos travaux, quels qu'ils soient.

DEMANDE DE PERMIS PIIA / RÉUNIONS DU CCU (Comité consultatif en urbanisme)

Si votre demande de permis est soumise au processus PIIA (*Plan d'Implantation et d'Intégration Architecturale*, concernant le secteur route du Fleuve et Côte de l'Église) ou à une dérogation mineure, prévoyez le dépôt de votre demande au plus tard le vendredi précédant de 10 jours la prochaine réunion du CCU.

Voici la date de tombée des demandes de permis-PIIA pour le prochain mois : **3 juillet 2015**

Pour toute information au sujet des règlements d'urbanisme et autres, contactez le Service de l'urbanisme et 418-862-9163, poste 223 ou par courriel à : urbanisme@notre-dame-du-portage.ca

Votre piscine est-elle sécuritaire ? Faites le test d'autoévaluation sur le site Piscine sécuritaire, conseils de sécurité. Si la surveillance et la vigilance sont primordiales pour prévenir la noyade, le contrôle de l'accès à la piscine résidentielle l'est encore plus.

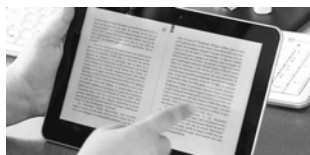




539, route du Fleuve,
Notre-Dame-du-Portage
(Québec) G0L 1Y0

Tél. 418-862-9163, poste 260

Jacinthe Leblanc, responsable Tél.: 418-862-1828



Livre numérique

Votre bibliothèque offre maintenant la possibilité aux abonné(e)s de louer des livres numériques. C'est bien pratique pour emporter sa lecture !

Renseignez-vous à votre prochaine visite.

Notre biblio se classe 8^{ième}

Le 23 mai a eu lieu l'assemblée générale annuelle du réseau biblio du Bas-St-Laurent à Ville Dégelis. Cette rencontre a réuni environ 85 représentants de bibliothèques sur 97 dans le Bas-St-Laurent.

Cette journée a débuté par l'explication des états financiers par le C.A. et par la vérificatrice. Tout était dans la normalité. Les statistiques ont démontré que notre bibliothèque est ouverte 8 heures par semaine avec un ajout d'environ 2 à 4 heures de plus pour les bénévoles responsables de différents dossiers.

Notre bibliothèque se classe la 8^{ième} sur 97 au point de vue des heures d'ouverture, autrement dit 89 bibliothèques sont ouvertes moins de 8 heures/semaine.

Nous avons prêté un total de 3524 volumes en 2014 (adultes et enfants) dont 65 livres numériques. Nous comptons 372 abonné(e)s.

Ceci démontre que notre bibliothèque est bien vivante malgré un local qui devient de plus en plus inadéquat en ce qui a trait à sa grandeur et à sa localisation.

Vos Bénévoles vous disent BIENVENUE,

Jacinthe Leblanc
Responsable

LES BÉNÉVOLES À LA BIBLIOTHÈQUE

Responsable :	Leblanc, Jacinthe
Bergeron, Johanne	Lepage, Madeline
Buissière, Nicole	Pelletier, Francine
Hodgson, Claire	Pelletier, Jean-Guy
Landry, Sonia	Poirier, Michel
Lepage, Lisette	Hélène Roussel, représentante municipale



TRIP MRC

Saviez-vous que deux travailleurs de rue sont présents dans chacune des municipalités de la MRC de Rivière-du-Loup et ce toute l'année ? Le travail de rue est un service gratuit et confidentiel qui vise à supporter les jeunes de 12 à 30 ans dans leur milieu. Polyvalents, les travailleurs de rue s'adaptent facilement aux besoins et au rythme de chacun.

Que ce soit pour vous ou pour un proche, vous pouvez les contacter par téléphone ou par message texte :

Josée Ouellet : 418 714-4286

Dale Martin : 418 714-4287

Courriel : trip@entre-jeunes.com

Entre-jeunes.com/t.r.i.p.html



FÊTES DES VOISINS - 6 JUIN 2015

Patrimoine et Culture du Portage vous encourage à inviter ou à visiter vos voisins!

Profitez-en pour prendre des selfies de vos rencontres et publiez-les sur la page facebook de Patrimoine du Portage. Des prix seront tirés parmi les participants. Information : patrimoinenddp@gmail.com



ASSEMBLÉE GÉNÉRALE ANNUELLE

Le Centre d'action bénévole des Seigneuries désire aviser les membres de la corporation que l'assemblée générale annuelle aura lieu le 18 juin 2015 à 15 h 00, à la place Gérard-Simon, au 9, rue Lafontaine à Rivière-du-Loup. La population est également invitée à venir découvrir l'organisme et ses réalisations.

Toute l'équipe du Centre d'action bénévole des Seigneuries sera heureuse de vous accueillir. Pour plus d'informations, contactez-nous au 418-867-3130.

Source : Marc Fraser, directeur général, 418 867-3130, poste 213



DES CITOYENS DU KRTB S'OPPOSENT À L'INSTALLATION DES COMPTEURS INTELLIGENTS

Près de 100 personnes de la région du KRTB se sont déplacées au Chalet des sports de Notre-Dame-du-Portage le 11 mai dernier pour entendre les deux conférenciers invités : Jocelyne Breton et Luc Forbeaux.

Ceux-ci ont abordé diverses conséquences du déploiement des nouveaux compteurs d'Hydro-Québec soient :

LA SURFACTURATION, L'EXPOSITION AUX ONDES ÉLECTROMAGNÉTIQUES, LES CONSÉQUENCES SUR LA SANTÉ, DE LA SÉCURITÉ INCENDIE, DE LA PROTECTION DES RENSEIGNEMENTS PERSONNELS, DE LA SÉCURITÉ INFORMATIQUE, DES DROITS ET LIBERTÉS DU CONSOMMATEUR À UN CHOIX LIBRE ET ÉCLAIRÉ, ETC.

Ceci démontre la nécessité de chacun a se tenir informé pour réagir à une situation problématique dans laquelle HYDRO-QUÉBEC place sa clientèle présentement.

Pour suivre l'évolution du dossier ou pour de plus amples renseignements : site Internet de **Lévis Refuse**, sur Facebook **KRTB refuse les compteurs electro-polluants**, courriel : KRTBrefuse@gmail.com



Accueil

La mission

Le Centre d'entraide l'Horizon offre à la population adulte de la MRC de Rivière-du-Loup un milieu de vie permettant à la personne d'améliorer sa qualité de vie émotive.

La vision

C'est en se basant sur une approche globale de la personne, respectueuse des principes de la philosophie alternative en santé mentale, reconnaissant l'importance de l'entraide, et dans une atmosphère accueillante et chaleureuse que notre équipe réalisera sa mission. Ainsi nos choix d'intervention chercheront d'abord à permettre à la personne de reprendre du pouvoir sur sa vie.

Les valeurs

Le respect

Le respect, c'est respecter l'autre, c'est l'accepter dans toutes ses différences et lui reconnaître la capacité à exprimer sa véritable nature. Ceci n'exclut pas le besoin d'aide à l'occasion, ni la nécessité, dans un groupe, de se conformer à certaines manières de faire.

La valorisation

La valorisation, c'est mettre en valeur le potentiel de chaque personne et de son expérience. C'est travailler avec les forces des individus pour leur permettre de vivre des réussites. C'est reconnaître que chaque personne peut apporter une contribution précieuse au projet commun à partir de ce qu'il est.

L'accueil

L'accueil, c'est la porte que l'on ouvre à l'autre. C'est un savoir-être qui se traduit par de l'écoute et la qualité de présence afin que la personne se sente à sa place et acceptée. C'est aller à la rencontre de l'autre.

L'appartenance

L'appartenance, c'est choisir de faire partie d'un projet commun car la personne s'y reconnaît puisqu'elle y contribue par sa participation et son implication. C'est par la réappropriation de ses capacités qu'elle est en mesure de prendre part à ce projet.

Contact

Centre d'entraide l'Horizon
52, rue Fraserville
Rivière-du-Loup (Québec)
G5R 2B6

Tél. : 418 862-2333
Télec. : 418 862-8309

entraide@lhorizon.ca



<https://www.facebook.com/pages/Centre-dEntraide-lHorizon>

Petites annonces

Lise Pelletier, M. Sc,

Dipl. 2^e cycle PRD, **Médiatrice**

Tél : 581-648-8100

« S'écouter, pour s'entendre... »

Services en milieux de travail

Services aux personnes et groupes de la communauté

Médiation, prévention et règlement des conflits

Accompagnement et formation en communication collaborative, relations interculturelles

Courriel : jlisepelletier@hotmail.com



Le pardon, 4ième partie : Les étapes de cheminement, suite.

«Le premier à demander pardon est le plus brave; le premier à pardonner est le plus fort; le premier à oublier est le plus heureux». (Les beaux proverbes.com)

Pour arriver à pardonner, il y a un **deuil** des pertes à faire. La 2^e étape du deuil consiste à exprimer sa colère et sa frustration, mais de façon constructive. C'est-à-dire sans empirer les choses et en augmentant les chances de guérir la souffrance.

Je vous propose l'**exercice des 2 lettres**. Matériel : papier à lettre de 2 couleurs, 2 enveloppes, un crayon, des mouchoirs...

1^{ère} lettre : L'expression de soi. D'abord, retirez-vous dans un lieu tranquille et écrivez, écrivez, **écrivez tout ce qui vient**, sans censure, tant que des mots « poussent » le crayon, sur le 1^{er} papier à lettre. À qui écrire? À toute personne avec laquelle vous avez des difficultés de communication (voir la 1^{ère} étape, article de mai), à qui

vous avez quelque chose à pardonner (elle peut être décédée), à vous-même, à TOUT ce qui représente une difficulté pour vous (Ex : votre timidité). Dans cette 1^{ère} lettre, vous exprimerez ressentiment, colère, douleur, regrets, peurs, désillusion, etc... Ne censurez rien, écrivez comme ça vient. Quand plus rien ne vient, mettez la lettre dans l'enveloppe, **sans la relire** (jamais) et cachez-la, écrivez le nom du destinataire et rangez-la.

2^{ème} lettre: La consolation.

Ecrivez-vous, à vous-même, sur le 2^e papier à lettre, une lettre que vous aimeriez recevoir de la personne à qui vous venez d'écrire, et mettez la lettre dans la 2^e enveloppe, **sans la relire** (jamais), rangez-la avec l'autre. **Oubliez-les.** Dès que **vous sentirez que vous êtes guéri**, ou que vous avez pris de la distance par rapport à votre colère, votre peine, votre deuil, **déchirez et brûlez les 2 lettres.**

Prochain mois:

Le cheminement du pardon, suite et fin.

Lise Pelletier, médiatrice

OFFRE DE SERVICE

J'offre mes services pour l'entretien de votre terrain, tonte de pelouse, peinture et autres petits travaux. N'hésitez pas à me contacter au 418-551-6433 ou 860-2520. Il me fera plaisir de vous rencontrer.



À LOUER

Beau 4 -1/2, style condo, entrée indépendante, très près du CHRGP, au 59 de Chauffailles, RDL. À l'étage, balcon avec corde à linge, bien éclairé, entrée laveuse-sécheuse. Endroit tranquille, non-fumeur, pas d'animaux, 2 stationnements. Escalier et locker intérieur et extérieur. Idéal pour 1 ou 2 personnes.

575 \$/ mois, N.C. N.E. Libre le 1er juillet 2015.
Tél. 418-862-1608.

OFFRE DE SERVICE

Si vous cherchez quelqu'un pour tondre votre pelouse et pour vos menus travaux à l'extérieur, je suis la personne désignée. Communiquez avec moi, Félix Roy au 418-867-4887 ou 418-605-3051.

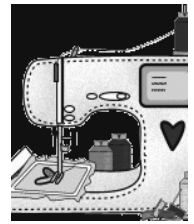
Petites annonces

OFFRE DE SERVICE AU MOULIN À COUDRE DU PORTAGE

Je vous offre mes services pour :

- La réparation et l'ajustement de vos vêtements
- La confection de coussins, petits rideaux, nappes et autres objets décoratifs
- Service rapide à bon prix! Sur rendez-vous. Au plaisir de vous servir

Yolande Imbeault : 418-863-4812



L'ATELIER DES ARTS DU GRAND-PORTAGE

L'atelier des Arts du Grand-Portage vous offrira son comptoir d'exposition et de vente du 24 juin au 8 septembre 2015. Cette activité se tiendra à la sacristie de l'église de Notre-Dame-du-Portage, tous les jours, sauf le lundi, de 10 h à 18 h. Nos artistes et artisanes vous présentent des œuvres variées de qualité. Bienvenue à toutes et à tous.



Café Démerise ouverture le 13 juin 2015

Oui oui ! le café Démerise ouvre ses portes le 13 juin prochain, pour les résidents, les touristes, les promeneurs amoureux du fleuve, les cyclistes,... Vous y retrouverez : le café Rico, bio et équitable; en vente en grains (moulu ou non); de l'espresso, americano, latte, lait au chocolat, etc, des thés et boissons gazeuses; des smoothies santé; des produits de la Fromagerie des Basques; des viandes froides et pâtés de la Charcuterie Boucher; des viennoiseries de Bis la Boulange; des tasses et bols en porcelaine de Nathalie Dumouchel; et bien d'autres produits qui arriveront sous peu! Au plaisir de vous voir! Denise Roy

Passion
RÉNO
M.B.

Appelez pour tous vos travaux de salle de bain, sous-sol, patio, gypse, tirage de joints, céramique, pose de plancher en bois franc ou flottant, moulures, peinture, etc.

Il me fera plaisir de vous rencontrer !

ENTREPRENEUR SPÉCIALISÉ
Rénovations résidentielles

Michel Bernier

passionrenomb@hotmail.com

Tél : 418 495-9976

Cell : 418 868-2162

SQA
SERVICES IMMOBILIERS
IMMEUBLES
GLMC
INC
Agence immobilière

103, rue de l'Hôtel-de-Ville
Rivière-du-Loup G5R 4P9

Bureau: 418 862-9015
Cellulaire: 418 863-2007
dmarquis@glmc.ca

glmc.ca



DENIS MARQUIS Courtier immobilier

Marché conclu !

CONTENEUR
PERREAU GAGNÉ

LOCATION DE CONTENEURS ET SERVICE DE TRANSPORT

Conteneurs ouverts et fermés de 10 à 45 verges cubes

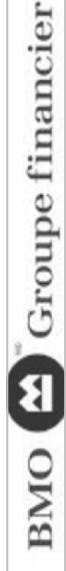
Tél. : 418 868-1222

Yvan Perreault, propriétaire

Les Entreprises Perreault Gagné inc.

195, Route de la Montagne, Notre-Dame-du-Portage (Québec) GOL 1Y0

Fiers partenaires des parcs municipaux



Émile Beaulieu-Paysagiste



Denis Desjardins
Courtier Immobilier

Esthétique Jolie

AS-TU TON STYLO?

Le comité de financement des parcs municipaux vend de jolis stylos au coût de 2 \$ chacun.



Tous les profits iront à l'avancement des travaux des nouveaux parcs municipaux.

Participez au développement de VOTRE communauté!

Vous pouvez vous en procurer :

- Au bureau municipal (560, route de la Montagne)
- Auprès des membres du comité :
(Anne Perron Arsenault, Catherine-Anne Renaud,
Karine Lapointe, Annie Laplante, Annie Saindon,
Jean-Paul Goudreau)
- Lors des activités organisées par la municipalité

Pour plus d'information : 418 862-9163 # 225

JUILLET 2015

DIMANCHE	LUNDI	MARDI	MERCREDI	JEUDI	VENDREDI	SAMEDI
28	29 	30 	1	2	3	4 
5 Marché aux puces	6  CM	7 	8 	9	10	11 50e piscine
12 Tournoi de Pétanque	13 	14 CCU	15	16	17	18 
19	20 	21	22 	23	24	25 Nage-O-Thon
26	27 	28	29	30 Info-Portage de juillet 29 juin date de tombée Parution : 13 juillet	31	1



BIBLIO : Lundi et mardi de 13h à 15h30, mercredi 19h à 20h30, samedi 10h30 à midi

Municipalité Notre-Dame-du-Portage

560 route de la Montagne

Notre-Dame-du-Portage (QC) G0L 1Y0

Tél 418-862-9163 (numéros de poste ci-dessous)

Fax 418-862-5240

Internet municipalite.notre-dame-du-portage.qc.ca

Comment nous joindre

Vincent More, Maire

Tél # 226 mairie@notre-dame-du-portage.ca

Lise Lavoie, Secrétaire-réceptionniste

Tél # 221 reception@notre-dame-du-portage.ca

Nadine Caron, Secrétaire-trésorière adjointe

Tél # 224 administration@notre-dame-du-portage.ca

Louis Breton, Directeur général/Secrétaire-trésorier

Tél # 222 directiongenerale@notre-dame-du-portage.ca

Marie-Anne Caron/ Rosalie Demers, Coordonnatrices

loisirs, culture, vie communautaire

Tél # 225 loisirs@notre-dame-du-portage.ca



Page Facebook

Municipalité Notre Dame du Portage



Alexandre Potvin, Inspecteur municipal et responsable de l'hygiène du milieu, santé et sécurité civile

Tél # 223 urbanisme@notre-dame-du-portage.ca

Fernand Dumont, Coordonnateur entretien bâtiments, parcs et espaces verts

Tél # 227 batiparc@notre-dame-du-portage.ca

Keven Desjardins, Coordonnateur projets bâtiments et voirie

Tél # 235 Voirie@notre-dame-du-portage.ca

Joël Bouchard, Journalier, responsable du Chalet des sports

En cas d'urgence concernant la municipalité, composez le **418-862-9163 # 6**

Pour toute autre urgence, composez le **911**

Pour les activités de la semaine, composez le **# 7**